



sacre

**INSTALLATION PERFORMATIVE
ET PARTICIPATIVE CRÉÉE *IN SITU***

**Dossier de présentation
Mis à jour 19.09.2017**

INKÖRPER COMPANY

**Aurélien Dougé
Perrine Cado**





Sacre
Résidence de recherche et de création au Point Éphémère
Paris - Mars 2017
© Perrine Cado

INSTALLATION PERFORMATIVE ET PARTICIPATIVE CRÉÉE IN SITU

Création

03 - 10 février 2018 - Halle Nord de Genève

Concept

Aurélien Dougé
Perrine Cado

Performance

Aurélien Dougé

Construction dispositif et lumière

Perrine Cado
Aurélien Dougé

Création sonore

Rudy Decélière (en cours)

Aide aux expériences biochimiques

Manoel Prouteau, université de Genève

Regards extérieurs

Yu Otagaki

Production

Inkörper Company

Coproduction

Centre chorégraphique de Roubaix Nord-Pas de
Calais - Ballet du nord / Olivier Dubois

Avec le soutien de

La Ville de Genève
Le fonds mécénat SIG
La fondation Ernst Göhner
La Halle Nord de Genève
La fondation Nestlé pour l'Art Contemporain

Accueil en résidence

CCN Roubaix Nord-Pas de Calais - Ballet du nord (FR)
Point Éphémère - Paris (FR)
TEEM - Quimper (FR)
Centre des Arts - Genève (CH)
Halle Nord - Genève (CH)

Présentation

— Par Aurélien Dougé et Perrine Cado.

Avec *Sacre*, Aurélien Dougé – performeur et Perrine Cado – scénographe, cultivent le souhait de sensibiliser aux mouvements de la nature et aux interconnexions possibles entre l’homme et son environnement. Leur travail s’intéresse aux bouleversements scientifiques, sociologiques, environnementaux et s’appuie sur l’interaction entre faits et fiction, art et science, connaissance et perception, espace et temps pour engager physiquement le public dans une expérience immersive et une pratique de la durée.

Créé *in situ* *Sacre* appréhende le site d’accueil - qu’il soit dédié ou non à l’art - comme un terrain de recherche et d’expérimentation qui détermine le dispositif, le temps de l’action et de la présentation. Le projet *Sacre* sera créé du 1 au 10 février 2018 à la Halle Nord de Genève.

A travers *Sacre*, nous nous intéressons aux bouleversements scientifiques, sociologiques et environnementaux contemporains communément regroupés sous le nom d’anthropocène. Ce terme désigne une nouvelle période où l’espèce humaine est devenue la force de transformation principale de la terre et dont les origines remontent à la révolution industrielle. L’anthropocène désigne un point de non retour et une remise en cause radicale de nos représentations du monde, notamment de la frontière entre nature et culture.

Avec *Sacre*, nous nous intéressons aux mouvements de la nature qui nous constitue et aux interconnexions possibles entre l’homme et son environnement. Notre travail s’appuie sur divers phénomènes naturels et met en parallèle différents points de vue sur le rapport que l’humain entretient avec la nature dans le monde. Les pierres mouvantes de Racetrack Playa en Californie, les Salinas Grandes en Argentine, les peintures aborigènes, la paysannerie dans les bocages et les hauts plateaux européens, les

jardins japonais et les photographies de la terre depuis l’espace par l’astronaute Thomas Pesquet sont nos sources d’inspirations pour mettre en place un dispositif dans lequel le corps est en interaction avec la matière.

Sacre repose sur le principe d’un espace en constante mutation. La scénographie, qui évoque la nature est constituée de matériaux mobiles et transformables.

Dans un premier temps c’est le performeur qui modifie l’environnement par ses actions de déplacement, d’organisation, de composition. Au cœur du processus, il est question d’explorer le mouvement continu, l’endurance et la confrontation physique des corps en jeu jusqu’au point de rupture. Avec *Sacre*, nous nous demandons comment rendre sensible à la variation et à la vulnérabilité des éléments.

Dès son entrée dans le lieu, le visiteur fait partie intégrante de la performance. Le document écrit qui lui est remis à son arrivée l’informe

sur la thématique du projet et lui fait savoir qu'il peut circuler dans l'espace, entrer et sortir à tout moment. Sa mobilité provoque des transformations potentiellement capables de mettre en puissance ou en impuissance d'agir selon le degré d'attention, de conscience et de désir de chaque protagoniste.

Guidés par le concept de la proposition potentielle développée dans le livre *Les potentiels du temps* de Camille de Toledo, Aliocha Imhoff et Kantuta Quiros – artistes et théoriciens de l'art –, nous questionnons avec *Sacre* le souhait de transmettre des possibles ou renforcer des régimes d'impossibilités, de fins ? Cherchons nous à étendre des capacités ou à restaurer des pouvoirs ? Voulons nous célébrer toujours des puissances établies ou traduire des voix nouvelles ? Est ce notre devoir de consolider des clôtures ou de rouvrir l'histoire aux devenirs ?

La question de l'adresse au public est un élément essentielle à notre démarche. L'échantillon de matière, qu'il reçoit en guise de billet d'entrée, vise à éveiller les sens, accompagner la pratique et poursuivre les métamorphoses. Sans aucune indication de marche à suivre, le visiteur a une totale liberté d'agissement. Il peut s'y soustraire, il peut l'expérimenter et s'essayer à l'acte du performeur – la matière distribuée est toujours en lien avec l'action en cours pour favoriser les relations, les connexions. – Rien n'est imposé, il n'y a que des possibilités. En creux se dessine un paysage évolutif de la trace et se dresse une dramaturgie du geste.

A l'instar de la lithosphère terrestre qui se fait par accumulation, la scénographie de *Sacre* se compose par superposition. Elle présente des nouages de temps entre passé, présent et futur. Dans cet univers, l'acteur peut choisir de s'échapper de sa position de maîtrise pour devenir l'interprète, le traducteur de ce qui s'invente et se crée avec ou sans lui, contre lui ou par ses actes. « Etre potentiel c'est être attentif à ce qui pourrait être, c'est œuvrer à ce qui serait, c'est enquêter sur ce qui aurait pu être »

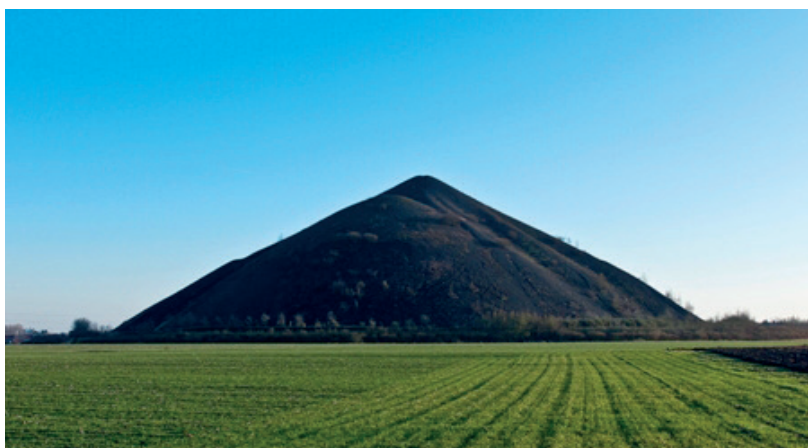
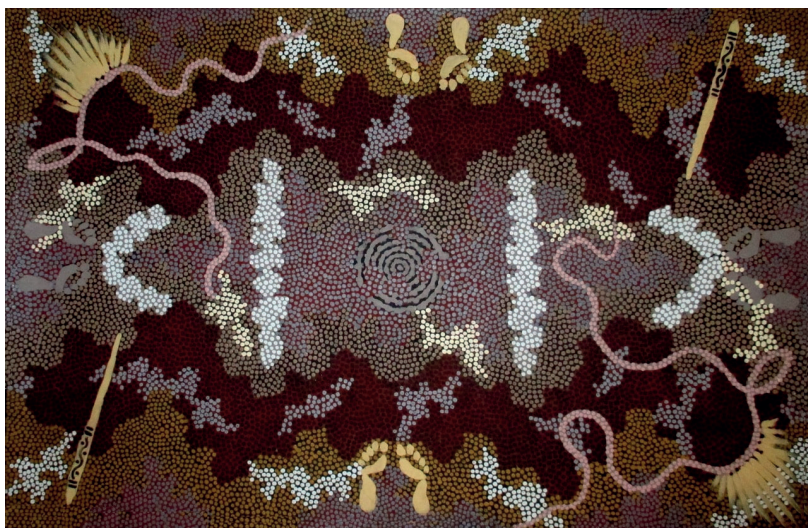
A travers *Sacre*, nous abordons la temporalité comme un outil transversal d'analyse autant que comme un matériau de construction. Le projet explore la manière dont le temps manifeste son empreinte et la manière dont les objets enregistrent, conservent, restituent le souvenir et l'histoire. Le déploiement de *Sacre* sur la durée – allant de quatre heures minimum à un plusieurs jours – permet de mettre en jeu des expériences biochimiques et de travailler sur d'infimes modifications notamment par le biais de phénomènes immatériels (chaleur, froid, humidité, vent...) produits par des objets mécaniques ou par l'influence du lieu de création lui même (chauffage, climatisation, courant d'air...).

Avec la volonté de convier à une expérience spatio-temporelle où le corps tout entier est sollicité, *Sacre* déploie un dispositif sonore constitué d'un ensemble d'enceintes diffusant en unisson, en ensemble ou en indépendance des compositions de Rudy Decélière (en cours) développées à partir des archives sonores du musée d'ethnographie de Genève. Par le traitement spécifique du son – les effets de masse, d'éloignement et de proximité – , il est question de provoquer par l'écoute, le mouvement, le rassemblement, la dispersion; de créer une chorégraphie aléatoire du déplacement.

Sacre est une projet *in situ* qui appréhende le site d'accueil – qu'il soit dédié ou non à l'art – comme un terrain de recherches et d'expérimentations. Au même titre que l'espace, le contexte, l'histoire, la situation géographique déterminent l'ensemble du dispositif scénographique et le temps d'exposition du projet. Chaque présentation est unique. *Sacre* sera créé du 3 au 10 février 2018 à la Halle Nord de Genève. Le projet se développera pendant une semaine.

A l'avenir il est question d'investir des galeries, des théâtres, des lieux en plein air, des espaces publics, des sites reconvertis ou en friches...

Références



1. Peinture Aborigène.
2. Vue de la terre depuis l'espace
© Thomas Pesquet.
3. Terril des haut de France.
4. Paysage italien par Mario Giacomelli.
5. Jardin Japonais.
6. Salinas Grandes - Argentine
7. Les pierres mouvantes de Racetrack Playa - Californie

Les potentiels du temps (extraits)

Texte Camille de Toledo, Aliocha Imhoff, Kantuta Quiros Edition manuelle 2016

La pensée potentielle est la forme qu'a prise en nous l'impatience de la métamorphose. Elle est l'outil par lequel nous cherchons à exacerber la profonde inadéquation de nos régimes de savoir et de pouvoir. (pages 28-29)

(...) La «fonte des glaces» est un récit, une narration, un langage par lequel les glaciers accèdent à l'énonciation pour s'affirmer comme collectif éprouvé, érodé de silence, de craquement. La «fonte des glaces» raconte au vieux roi - homme - une histoire du point de vue du milieu et des formes multiples de vies glaciaires. Dans le parlement étendu des devenirs, la «fonte des glaces» n'est plus seulement la conséquence d'un désir de puissance du vieux roi - anthropocène - mais une insurrection, un soulèvement des glaciers accédant au langage. ainsi, les parcs, les arbres, les plantes, les animaux, les pierres, les mers, les océans, usés et abusés par le vieux régime humain, répondent par la fiction - juridique, politique - pour accéder au statut de sujets. Dans le régime potentiel, le vieux roi - homme - perd son pouvoir sur les choses. L'horizon humaniste qui le posait au centre et nourrissait le scénario mélancolique d'un effacement - la fin de l'Homme - comprend enfin son ignorance. Le vieux roi doit se déprendre des choses en passant d'une logique d'écriture - l'humanité écrivant l'Histoire et la dirigeant dans un sens qui a une signification pour elle seule - à une logique de traduction. Égarée parmi une multitude de silences qui écrivent une histoire sans fin, l'humanité se doit désormais de traduire infiniment des régimes incompatibles de temps, d'espaces et de vies pour tenter de les faire coexister. Dans la pensée potentielle, l'humanité prête enfin attention à la chorégraphie désordonnée des mondes. Elle ne dirige plus, ne parle plus au nom des silences et des morts. Elle cherche des modes d'habitation où un nous étendu par la traduction - comme - langue peut s'entendre et coexister.

Pédagogie du regard (pages 40-41)

La proposition potentielle, à cet égard, peut se comprendre comme une modification du regard. Elle sait - de l'art comme pédagogie - que nous formons et déformons le monde par nos perceptions. Nous désignons cette puissance de perceptions - et, avec elles, de croyances - comme la source du renversement de perspective que nous cherchons. Nous pouvons choisir ce que nous observons, ce que nous percevons, ce que nous éprouvons. Nous pouvons rester attachés à la contemplation du tombeau et, dans la fabrique de la fin, excaver, comme des possédés, des preuves terminales. Nous pouvons, au contraire, nous tourner vers ce qui pourrait être en écrivant l'histoire des conditionnels, des potentialités. Ce renversement de perspective est une discipline de nos sensations. Nous avons été soumis par des réflexes hérités à ce qui ne peut pas être. Cette habitude de l'impossibilité - le régime d'impossibilités que l'on nomme «actualités» ou «réalités» - est ce que le potentiel invite à modifier. A sa façon, il vise à faire face à ce régime pour nous rappeler à chaque instant au renversement possible de ce qui nous est imposé comme réel, ce dont nous croyons faire l'expérience. Il se propose de suspendre ce règne de la catastrophe - la strophe de notre castration - en nous demandant, chaque fois que se manifestent sur nos écrans, dans nos mémoires, les images de la ruine : Quel plaisir gît dans la contemplation de ces ruines ? En quoi cette hypnose de la catastrophe nous séduit ?

Dispositif

La création de *Sacre* se déroule de février 2017 à février 2018 dans différents espaces intérieurs et extérieurs, dédiés ou non à l'art. *Sacre* sera créé du 3 au 10 février 2018 à la Halle Nord de Genève en Suisse.

Le lien suivant vous donne accès à toutes les photos de la sortie de Résidence publique au Point Éphémère à Paris en avril 2017 : <https://www.flickr.com/photos/136407100@N05/sets/72157680212794313/with/34284124461/>

Photo du haut

Vue du dispositif avant la recherche avec le public au Point Éphémère de Paris en avril 2017.



Photo du bas

Vue du dispositif pendant les expérimentations avec la terre.



Photo du haut

Vue du dispositif pendant les expérimentations avec le sable.

Photo du bas

Vue du dispositif à la fin des 3h de la sortie de résidence au Point Éphémère de Paris en avril 2017.



Biographies

AURÉLIEN DOUGÉ

Directeur artistique d'Inkörper Company.

Performeur.

Aurélien Dougé est un danseur, performeur et chorégraphe français né en 1986 à Angers. Il est diplômé du Conservatoire National Supérieur de Musique et de danse de Lyon. Il a été danseur pour Dantzaz Compania à San Sebastian en Espagne et pour le Ballet de Biarritz en France de 2007-2008, pour l'Opéra de Leipzig en Allemagne de 2008 à 2010, pour la compagnie Norrdans en Suède de 2010 à 2011 et pour le Ballet du Grand théâtre de Genève en Suisse de 2011 à 2014. Il a travaillé avec les chorégraphes Mats Ek, Emmanuel Gat, Andonis Foniadakis, Joëlle Bouvier, Marco Goecke...

Il est installé et travaille à Genève depuis 2011.

Son travail prend différentes formes et circule entre l'installation, la danse, la performance, le film et la photographie. Il fonde Inkörper Company en 2014, une structure de production qui tente de s'adapter aux différentes propositions, aux différents formats expérimentés et ceux encore à venir.

Pour chaque projet Aurélien Dougé collabore avec des artistes au croisement de plusieurs pratiques : danseurs - performeurs - plasticiens - compositeurs - scénographes - costumiers - réalisateurs (Yu Otagaki, Agalie Vandamme, Julien Tarride, Eric Perret, Perrine Cado, Caroline Bault, Rosemonde Arrambourg, Charlotte Audureau...).

Depuis 2014 Aurélien Dougé a créé *DarkRise*, un solo pour la scène qu'il interprète, *Tool#x*, une installation chorégraphique pour 3 danseuses destinée aux vitrines de magasins et lieux insolites, *Blessed unrest* un spectacle in situ, *Just Landed*, une série photographique au long court.

Il prépare en ce moment *Sacre* qui sera créée en février 2018 à la Halle Nord de Genève. Avec cette installation performative et participative *in situ* créée avec Perrine Cado - scénographe - Aurélien Dougé cultive le souhait de sensibiliser aux mouvements de la nature et aux interconnexions possible entre l'homme et son environnement. Une proposition qui trouvera son écho avec *Larsen*, un court métrage expérimental prévu pour février 2018 également.

Pour ses recherches Aurélien Dougé a été artiste résident à l'ADC de Genève – Suisse (depuis 2014), au Watermill Center de New-York – USA (2016), au CCN de Roubaix – France (2017), au TEEM de Quimper - France (2017), au Point Éphémère de Paris – France (2017), au Centre des Arts de Genève – Suisse (2017), à la Halle Nord de Genève (2018).

Les créations d'Aurélien Dougé ont notamment été présentées à la biennale de la danse Off de Lyon – France (2014), au festival Antigél de Genève – Suisse (2015, 2016), à la Nuit Blanche Off de Paris – France (2015), à la NoMad Galerie de Paris – France (2016), au Concours International pour Chorégraphe de Hanovre – Allemagne (2016), au Skorohod Festival de St Petersburg – Russie (2016), au Festival 30/30 de Bordeaux – France (2017), au Festival de Danse Contemporaine de Mexico – Mexique (2017). Prochainement elles seront visibles au Centre des Arts de Genève – Suisse et à la Halle Nord de Genève – Suisse.

Depuis ses débuts Aurélien Dougé a reçu divers prix et récompenses pour son travail. En 2014, *Tool#x* créé pour les vitrines de magasins a été primé par la fondation de France. En 2015, *DarkRise* a reçu le premier prix du jury au concours *Shake, Shake, Shake* du Ballet du Nord présidé par le chorégraphe Olivier Dubois.

PERRINE CADO

Scénographie et lumière

Perrine Cado étudie les arts appliqués à Brest puis à Paris à l'ESAA Duperré, complète sa formation avec une licence d'études théâtrales à la Sorbonne Nouvelle, et poursuit sa route en étudiant la scénographie à l'ENSATT à Lyon.

L'interaction qui s'opère entre la matière et la lumière est un fait majeur qui définit ses recherches. Ce qui l'amène à travailler en tant que scénographe-éclairagiste auprès de metteur-e en scène, chorégraphe, musicien et circassien. Elle travaille régulièrement avec Les endimanchés - Alexis Forestier, Compagnie d'autres cordes - Franck Vigroux, Inkörper Company - Aurélien Dougé, IVT International Visual Theatre - Emmanuelle Laborit, Compagnie l'hiver nu - Claire Perraudeau, Ali n'est pas baba - Nour-Eddine Maâmar, Compagnie du sarment - Neus Vila Pons. Elle assiste l'éclairagiste Clément Bonnin pour les créations lumières *In Situ* du spectacle *Le Vide* (Fragan Gehler, Alexis Auffray, Maroussia Diaz Verbèke). Récemment elle a fait la création des lumières du spectacle *Modules DADA* de la compagnie Les endimanchés au Théâtre de Vidy à Lausanne.

Parallèlement Perrine Cado développe et réalise des documentaires photographiques et sonores sur l'être humain au travail. Certains de ses projets ont donné lieu à des installations dont *être pêcheur* sur la pratique de la pêche artisanale à Houat visible dans les ruelles de l'île, *jours de pêche* installation visuelle et sonore dans les caves du 81bis rue de Dinan à Rennes, *les vides en suspension* exposition nomade en prolongement du spectacle *le vide*.

Que se soit pour des spectacles, des installations ou avec la photographie, Perrine Cado interroge les liens quotidiens et extraordinaires qui nous relient à notre territoire.

Avec Inkörper Company : Tool#x (2014).

Calendrier de création

RÉSIDENCE DE RECHERCHE ET DE CRÉATION

20 FÉVRIER AU 5 MARS	2017	BALLET DU NORD - CCN	ROUBAIX - FR
6 AU 11 MARS	2017	TEEM	QUIMPER -FR
20 MARS AU 1 AVRIL	2017	POINT ÉPHÉMÈRE	PARIS - FR
A PARTIR DE SEPTEMBRE	2017	MUSÉE D'ÉTHOGRAPHIE	GENÈVE - CH
3 AU 10 OCTOBRE	2017	CENTRE DES ARTS	GENÈVE - CH
22 JANVIER AU 3 FÉVRIER	2018	HALLE NORD	GENÈVE - CH

CRÉATION

3 FÉVRIER AU 10 FÉVRIER	2018	HALLE NORD	GENÈVE - CH
--------------------------------	------	------------	-------------

SORTIES DE RÉSIDENCE / PRÉSENTATIONS DU TRAVAIL EN COURS

4 MARS	2017	BALLET DU NORD - CCN	ROUBAIX - FR
10 MARS	2017	TEEM	QUIMPER -FR
31 MARS	2017	POINT ÉPHÉMÈRE	PARIS - FR
10 OCTOBRE	2017	CENTRE DES ARTS	GENÈVE - CH

Budget prévisionnel de création Sacre

CHARGES						
I.	Salaires		Salaire mensuel de base sans vacances	Nombre de jours de travail	Débit	Crédit
1	Directeur artistique et performeur	Aurélien Dougé	4500	40	8 306,41 CHF	
2	Scénographe / Lumière	Perrine Cado	4500	35	7 268,11 CHF	
3	Compositeur	Julien Tarride	4500	30	6 229,81 CHF	
4	Administrateur	Florian Pflingsttag	4500	20	4 153,21 CHF	
	Salaires Bruts				25 957,54 CHF	
	Vacances 8,33%				2 162,26 CHF	
	Charges sociales employeur 17.431%				4 901,56 CHF	
	TOTAL salaires nets TTC				33 021,37 CHF	
II.	Frais de production / d'exploitation / de promotion					
	Matériels (Scénographie & Technique)				4 500,00 CHF	
	Costumes				350,00 CHF	
	Frais de promotion (dossier, invitations,etc.)				250,00 CHF	
	Frais d'administration				250,00 CHF	
	Assurance				300,00 CHF	
	Site internet				350,00 CHF	
	TOTAL				6 000,00 CHF	
III.	Frais de voyages, logement, per diem, transport décors (Résidence et création)					
	Transports équipe + matériel					
	Genève - Roubaix (A)	Aurélien Dougé			119,00 CHF	
	Roubaix - Quimper (1A:1AR)	Aurélien Dougé et Perrine Cado			279,00 CHF	
	Quimper - Genève (A)	Aurélien Dougé			92,00 CHF	
	Genève - Paris (A/R)	Aurélien Dougé			143,00 CHF	
	Lille - Paris (A/R)	Perrine Cado			60,00 CHF	
	Lille - Genève (A/R) x2	Perrine Cado			440,00 CHF	
	Transports locaux (transports communs, voiture, essence)				250,00 CHF	
	TOTAL TRANSPORTS				1 383,00 CHF	
	Hébergements					
	Genève	Perrine Cado			1 245,00 CHF	
	TOTAL HEBERGEMENTS				1 245,00 CHF	
	Défraiements					
	Roubaix	Aurélien Dougé			840,00 CHF	
	Quimper	Aurélien Dougé / Perrine Cado			840,00 CHF	
	Paris	Aurélien Dougé / Perrine Cado			1 680,00 CHF	
	Genève	Perrine Cado			1 200,00 CHF	
	TOTAL DEFRAIEMENTS				4 560,00 CHF	
	TOTAL				7 188,00 CHF	
TOTAL CHARGES					46 209,37 CHF	
PRODUITS						
SUBVENTIONS PUBLIQUES						
	Ville de Genève	Acquis			6 000,00 CHF	
	Loterie Romande	En cours			14 000,00 CHF	
	TOTAL				20 000,00 CHF	
CO PRODUCTION						
	Festival Antigél	En cours			5 000,00 CHF	
	Ballet du Nord - CCN Roubaix	Acquis			2 730,00 CHF	
	Halle Nord - Genève	Acquis			1 000,00 CHF	
	Centres Arts - Genève	Acquis			4 000,00 CHF	
	TOTAL				12 730,00 CHF	
SUBVENTIONS PRIVEES						
	Fonds mécénat SIG	Acquis			2 500,00 CHF	
	Fondation Ernst Göhner	Acquis			5 000,00 CHF	
	Fondation Nestlé	Acquis			6 000,00 CHF	
	TOTAL				13 500,00 CHF	
TOTAL PRODUITS					CHF 46 230,00	

RESULTAT

20,63 CHF

Contact

Aurélien Dougé - Performeur

a.douge@inkorpercompany.com

+41 (0)79 127 96 13

www.inkorpercompany.com

Perrine Cado - Scénographe

cado.perrine@yahoo.fr

+33 (0)6 71 64 06 97

www.pcado.free.fr

Florian Pfingsttag - Administrateur

admin@inkorpercompany.com

+41 (0)79 677 24 57

Nous écrire

Inkörper Company

c/o Aurélien Dougé

Rue des falaises 12

1205 Genève (Suisse)

Site internet

www.inkorpercompany.com

Réseaux sociaux

@inkorpercompany